



art

EN CHAPELLES

Haut-Doubs forestier
BOURGOGNE FRANCHE-COMTÉ

2020

3^e biennale
5 juillet —
— 23 août

dossier de presse

Arts visuels

Expositions



La question est souvent posée : pourquoi donc est-ce l'Art contemporain qui est invité à « investir » les églises et chapelles du Haut-Doubs retenues par Art en Chapelles dans ses circuits ?

« Art » : le mot rebute parfois ; indiffère souvent. Alors quand l'art devient contemporain au mieux il surprend, interroge, questionne.

L'interrogation est légitime : dans son livre *Vérité en art*, le philosophe et critique d'art, Philippe Sers, écrit : « le paysage artistique actuel manque de lisibilité. Il est difficile d'y trouver ses repères et de construire un jugement de valeur (...). En face de l'Art contemporain, la tentation vient alors au public de tout rejeter, dans l'impossibilité de discerner, ou bien de tout accepter par intimidation. Deux attitudes qui n'ont de sens ni l'une, ni l'autre ».



*Quand l'Art contemporain
dialogue avec les sites
religieux du Haut-Doubs*

3^e biennale
5 juillet —
23 août 2020

www.artenchapelles.com
contact@artenchapelles.com
cathyhault@orange.fr

C'est donc un choix exigeant que le nôtre, car il fait appel à toute la capacité d'attention et d'interrogation. C'est un choix qui s'impose, car l'Art contemporain est porteur de l'essentiel :

— en rendant présent l'inapparent, il est par définition, un acte créateur.

— en posant des questions sur l'homme, sur sa vie, sur ses doutes, la nature...

Il nourrit la réflexion spirituelle, sur notre histoire passée, présente et... L'Art contemporain se montre sous toutes ses facettes, invitant le visiteur-spectateur à la curiosité, l'écoute, la rencontre, la réflexion.

La commissaire d'exposition



Arts visuels Expositions

Pour les visiteurs, ce circuit peut être l'occasion de découvrir, en plus des œuvres et des édifices religieux, la diversité des paysages alliant rivières, forêts, lacs et montagnes, mais aussi les autres richesses patrimoniales, culturelles, économiques et environnementales du Haut-Doubs.

Des artistes de renommée ont été choisis par un comité de sélection, pour créer des œuvres *in situ*, spécialement pensées pour chacun des édifices.

Chaque artiste a créé une installation, en fonction de ses émotions, de ses inspirations et de ce qu'il a pu ressentir lors de sa visite.

Peinture, écriture, calligraphie, sculpture, dessin, couleur, vidéo, construction, installation visuelle, sonore...

Les chapelles ou églises, patrimoine culturel religieux, sont des pépites à découvrir ou redécouvrir. Elles font partie de l'histoire du Haut-Doubs.

Des étudiants médiateurs culturels auront pour mission de servir de guides et animer une réflexion, à la fois, sur l'installation et le lieu.




14 artistes **11 sites**

 **Comité
de sélection**

- ▶ **CORINNE GAMBI**,
Conseillère Art Plastique,
DRAC Franche-Comté
- ▶ **SYLVIE ZAVATTA**,
Directrice FRAC Franche-Comté
- ▶ **STEFAN BANZ**,
Artiste, Prix Marcel Duchamp
Prix Visarte Historique 2019
at Kunsthalle Zürich
- ▶ **CATHY HÉRAULT**,
Présidente Art en Chapelles

Sarkis

SAINT-POINT-LAC, *église Saint-Point*

Vidya Gastaldon

REMORAY-BOUJEONS, *église Sainte-Anne*

Line Marquis

GELLIN, *église de la Présentation*

le FRAC Franche-Comté

avec Marco Godinho, Charles Dreyfus, Pierre Tatu

PETITE-CHAUX, *chapelle Sainte-Antide*

Pierre Yves Freund

ROCHEJEAN, *église Saint-Jean-Baptiste*

Elisabeth S.Clark

SAINT-ANTOINE, *église Saint-Antoine*

Pascal Broccolichi

LA CLUSE-ET-MIJOUX, *église Saint-Pierre*

Jingfang Hao & Lingjie Wang

PONTARLIER, *église Saint-Bénigne*

Julie Morel

CHAFFOIS, *église Notre-Dame-de-l'Assomption*

Sébastien Strahm

FRASNE, *chapelle Saint-Roch de Cessay*

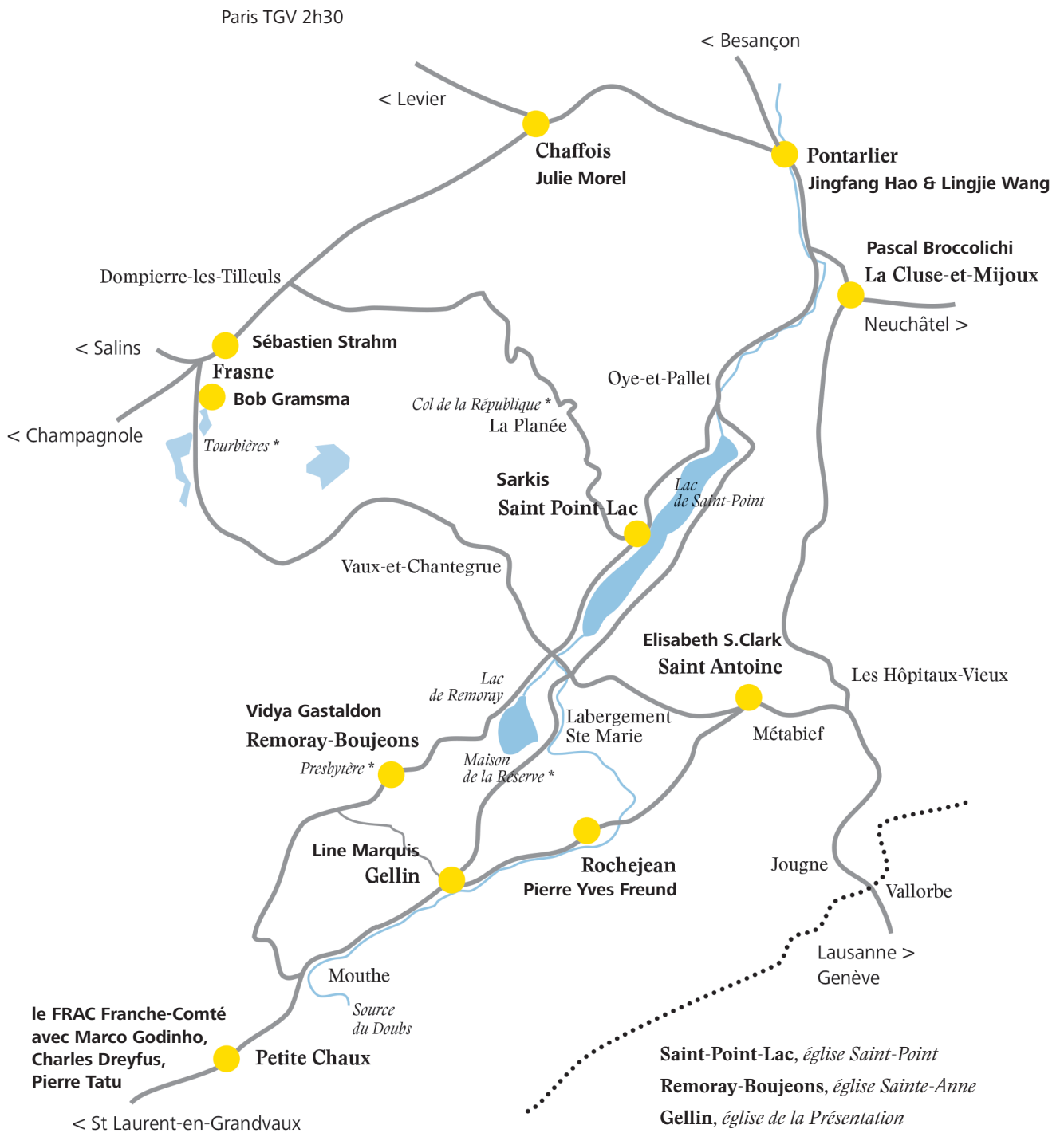
Bob Gramsma

FRASNE, *chapelle de l'Étang*

 **Sur le site internet www.artenchapelles.com**

au cœur du Haut-Doubs, de jolies balades découvertes à vélo !

11 sites le circuit 2020



- Saint-Point-Lac**, *église Saint-Point*
- Remoray-Boujeons**, *église Sainte-Anne*
- Gellin**, *église de la Présentation*
- Petite-Chaux**, *chapelle Sainte-Antide*
- Rochejean**, *église Saint-Jean-Baptiste*
- Saint-Antoine**, *église Saint-Antoine*
- La Cluse-et-Mijoux**, *église Saint-Pierre*
- Pontarlier**, *église Saint-Bénigne*
- Chaffois**, *église Notre Dame-de-l'Assomption*
- Frasne**, *chapelle Saint-Roch de Cessay*
et chapelle de l'Étang

14 artistes biennale 2020

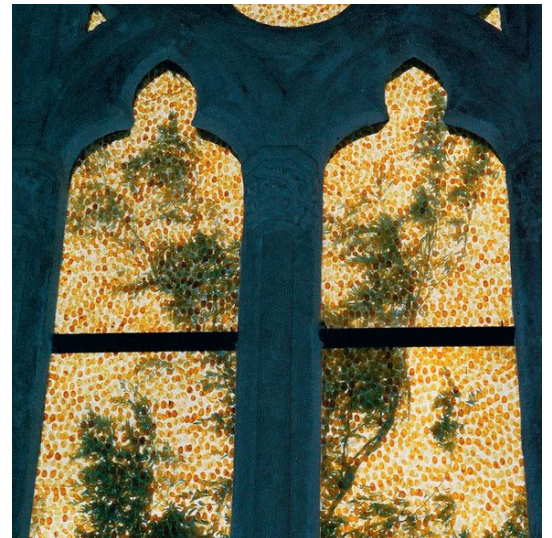
Sarkis

► Saint-Point, *église Saint Point*

« Les installations de Sarkis, d'un profond humanisme, sont des mises en scène composées d'objets, sculptures, aquarelles, photographies, films, créés par l'artiste lui-même, qui se nourrissent de références à l'histoire, la philosophie, les religions, les arts ou la géopolitique. »

© Narthex

« L'artiste français est aussi le fondateur de la Biennale d'Istanbul, sa ville natale (1938), sa ville de cœur, sa ville d'été. Sarkis a une manière complètement personnelle d'utiliser l'image, en poète qui sait que la métaphore vaut tous les discours et exclut toutes les armes. Il en a fait la preuve magnifique dans les combles du château de Chaumont-sur-Loire. Comme dans son exposition conceptuelle et sensible au sein du tout nouveau musée Arter d'Istanbul que la famille Koç vient



Vitraux de l'Abbaye de Silvacane (détails), 2001 ©ADAGP

d'inaugurer, au moment où s'ouvrait la 16^e Biennale d'Istanbul. Il suffit de le voir, entouré de jeunes artistes qui l'écoutent comme un philosophe sur l'agora, pour saisir sa dimension sur la scène stambouliote. »

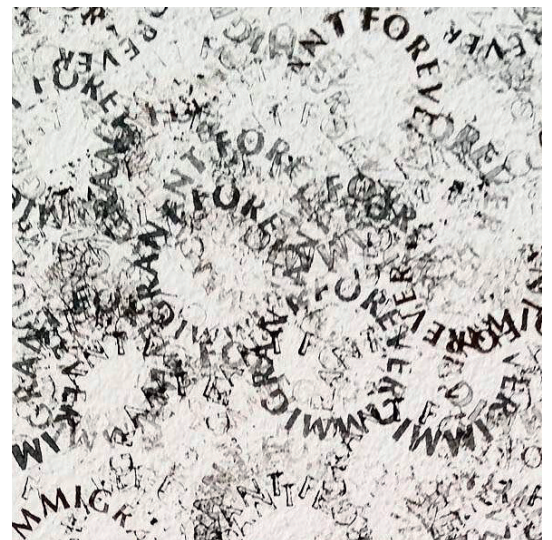
© Valérie Duponchelle, 2019

<http://www.sarkis.fr>

FRAC Franche-Comté Marco Godinho

► Petite-Chaux, *chapelle Sainte-Antide*

Né en 1978 au Portugal, Marco Godinho vit et travaille entre Paris et le Luxembourg. Traversée par la littérature, la poésie la philosophie et nourrie par une vie rythmée de déplacements continus marqués par la diversité – qu'elle soit sociale ou culturelle –, l'œuvre de Marco Godinho offre une réflexion sur les questions d'exil, de territoire, de géographie, d'immigration. « Voyageur nomade » comme il aime à se définir, Marco Godinho trace les contours d'une « carte d'un monde façonné par les trajectoires personnelles, biographiques et multiculturelles », destinée à s'interroger et nous interroger sur notre



Forever Immigrant (2012), 14^e biennale de Lyon

perception de l'espace, pour mieux stimuler la « disponibilité et la curiosité constantes à ce qui nous entoure ».

www.frac-franche-comte.fr

FRAC Franche-Comté Pierre Tatu

► Petite-Chaux, *chapelle Sainte-Antide*

L'artiste français Pierre Tatu naît en 1957 à Besançon. Le travail de Pierre Tatu interroge les contextes d'apparition des valeurs esthétiques. Son travail se nourrit de la distance critique qu'il maintient face au processus créatif sans outrepasser ce qui est de l'ordre du constat ou plus encore de la constatation. Ses propositions plastiques sont souvent des manières de s'effacer plus que de s'adonner à l'exercice d'un commentaire, voire à celui d'une autorité.

Si ses choix se font en direction de certains objets ou référents de notre espace familier et parfois en prennent l'apparence, c'est en premier lieu pour leur pouvoir d'indexation de l'espace à des situations où dominerait notre



Stonefloorsnakeunspeed (2008-2014)
Exposition Les Ateliers de Rennes 2014 © Aurélien Mole

désir de repli, d'un repos, d'une forme de détachement ou de relâchement mental et/ou physique, "à cheval entre sensibilité et ennui".

www.frac-franche-comte.fr

FRAC Franche-Comté Charles Dreyfus

► Petite-Chaux, *chapelle Sainte-Antide*

Après une licence en histoire de l'art et une maîtrise sur la participation du public, il commence en 1973 un doctorat sur Fluxus. Dès 1972, il rejoint Jean Dupuy à New York ; pour sa thèse, il réalise en 1974 la première interview de George Maciunas et la même année, il organise avec Ben Vautier le mémorable concert Fluxus au Musée Galliera dans le cadre du Festival d'Automne. En décembre, avec Catherine Thieck, au Musée d'Art Moderne de la Ville de Paris, il présente Fluxus/Eléments d'information.

À partir de 1972, il séjourne régulièrement à New York, où il participe à l'avant-garde artistique ; en 1975, il rencontre l'artiste peintre suédoise Barbro Östlihn et côtoie ses amis artistes Robert Rauschenberg, Jasper Johns, Claes Oldenburg, Allan Kaprow, John Cage, Pontus Hulten, Billy Klüver... Rédacteur en chef et avec Michel Giroud de Kanal Magazine durant sept ans, président de l'association L'avance artistique, éditeur du journal d'art



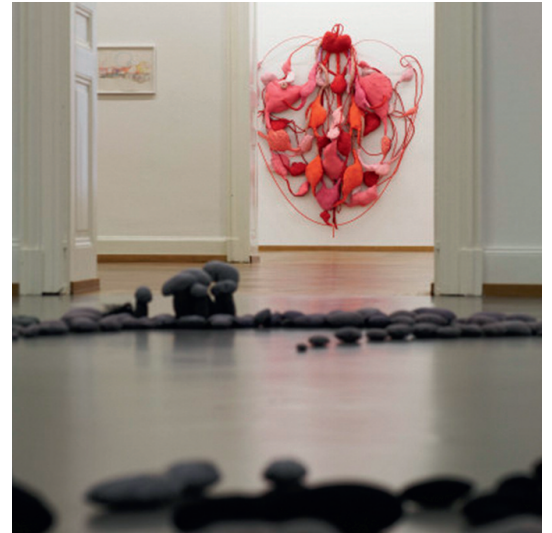
contemporain Omnibus, il est le correspondant de la revue québécoise Inter Art Actuel. Il organise de nombreux concerts Fluxus... Il produit des performances et de la poésie-action. Son œuvre ramène le spectateur vers la métamorphose d'une apparence à une idée, en lui permettant d'y trouver son sens métaphorique. Il expose régulièrement à la galerie Lara Vincy à Paris. En 2009, il est docteur en philosophie, avec une thèse sur Fluxus, théories et praxis.

www.frac-franche-comte.fr

Vidya Gastaldon

► Remoray-Boujeons, *église Sainte-Anne*

Vidya Gastaldon est née en 1974 à Besançon. Diplômée de l'école des Beaux Arts de Grenoble, elle vit et travaille aujourd'hui entre Genève et Grange Neuve dans l'Ain. Depuis la fin des années 90, elle a participé à de nombreuses expositions individuelles ou collectives organisées par des institutions muséales ou des galeries, en particulier ces dernières années. Au travers de ses dessins, installations, objets, vidéos, Vidya Gastaldon crée un univers onirique et psychédélique en prenant des thèmes dans les textes de différentes religions, christianisme, bouddhisme, indouisme... Dans les biographies, son prénom (en sanskrit, « qui va vers la lumière ») est évoqué à cause de son attrait vers la philosophie orientale.



Exposition Kunstmuseum Thun, 2006 / photo © David Aebi

Les matériaux qu'elle utilise (bois, textile...) se retrouvent sur des objets ou meubles chinés, des sculptures en laine tricotée sur des baguettes en bois...

<http://www.vidyarama.com>

Line Marquis

► Gellin, *église de la Présentation*

Line Marquis est née en 1982 dans le Jura suisse et a grandi à Courchapoix. Après son diplôme obtenu à l'HEAD de Genève en 2009, son atelier se situe maintenant à Lausanne. Line Marquis pratique essentiellement la peinture-souvent en grand format- et la gravure. Elle représente des paysages aux couleurs imaginaires et très vives qui nous emmènent vers des voyages oniriques. Mais ces paysages sont aussi habités par des personnages qui nous ramènent vers un « amour de la vie et des humains ». Ceci nous rappelle que Line Marquis a suivi une double formation : un bachelors en travail social et un diplôme dans l'art.

linemarquis.net



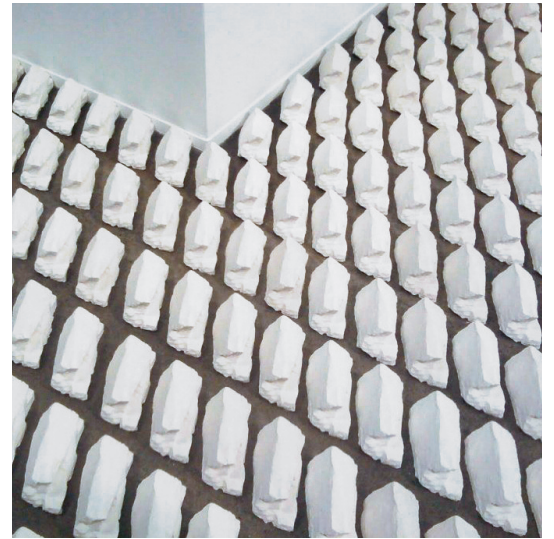
2016

Pierre-Yves Freund

► Rochejean, *église Saint-Jean-Baptiste*

Né en 1951, Pierre-Yves Freund vit et travaille à Augerans dans le Jura. Ses œuvres sont montrées régulièrement dans des expositions individuelles ou collectives : au Musée des Beaux-Arts de Besançon (2019), à la galerie Françoise Paviot (2019,2017), au Musée du Temps de Besançon (2018), au Centre Culturel Français de Freiburg (2016, 2007), au FRAC Franche Comté à Besançon (2015)...

Pierre-Yves Freund travaille depuis les années 1990 sur les notions de trace, mémoire et empreinte à travers des œuvres reliant sculpture et installation. Dans l'œuvre - essentiellement des sculptures -, le choix du matériau est déterminant : ses qualités potentielles, sa plasticité et sa résistance, vont ensuite engendrer le geste qui produira une forme. Quelquefois, le



Le Granit, Belfort, 2011 © PY Freund

hasard n'est pas aussi étranger à son travail. Le spectateur intervient dans la perception du travail de Pierre-Yves Freund, notamment par la position et les mouvements de son corps.

www.pyfreund.net

Elisabeth S.Clark

► Saint Antoine, *église Saint-Antoine*

Le travail multi-disciplinaire d'Elisabeth S. Clark interroge la topographie du langage, du temps, du son, de la performance, ainsi que nos systèmes de classification et de définition de ces champs. Sa pratique s'articule autour de la sculpture, la musique, la linguistique, la performance et l'installation.

En touches délicates, Elisabeth S.Clark tisse soigneusement ce qui est déjà «là», pour accentuer, isoler et interroger les qualités éphémères, inhérentes et changeantes de l'« être ». Ces actions simples mais aussi provocantes mettent en évidence « ce qui est ». Ses appropriations légères, souvent très ludiques et, à première vue, absurdes, amènent, à la réflexion, à une compréhension plus profonde. En «retraitant» des objets familiers et des situations, Clark souligne, perturbe et interroge l'«ordre des choses». Elle nous oblige à (re)considérer le champ des possibles, aussi



Book Concerto in One Act, 2018 - Photo © Aurélien Mole

bien de son sujet que de son matériel. Sa recherche s'oriente vers un « langage de papier », un langage en pointillé, qui n'est jamais figé mais toujours « mis en jeu », sujet au changement, au recyclage et au renouvellement.

À propos — *Slash Paris*
galeriedohyanglee.com
elisabethsclark.com

Pascal Broccolichi

► La Cluse-et-Mijoux, *église Saint-Pierre*

Évaluant dans différentes disciplines, le travail de Pascal Broccolichi prend sa source dans une approche focalisée sur l'écoute, et tout particulièrement dans le son envisagé comme un vocabulaire de formes qui se prêtent à la création d'installations. Comme cadre pour sa recherche, l'artiste a développé un réseau d'environnements multiples liés par des relations continues entre une œuvre et la suivante.

Vit et travaille dans le sud de la France. Coordinateur de LA STATION, Nice, de 1996 à 1999. Professeur des Écoles Nationales Supérieures d'Art – ENSA de Nice-Villa Arson - Département son.



<http://www.sonore-visuel.fr/fr/artiste/pascal-broccolichi>

Lingjie Wang et Jingfang Hao

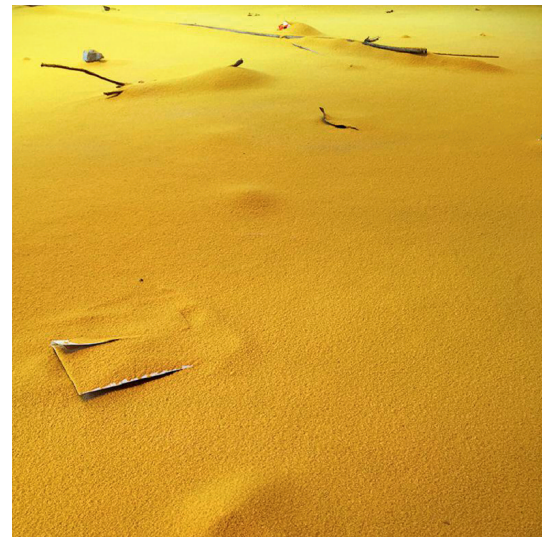
► Pontarlier, *église Saint Bénigne*

Lingjie Wang et Jingfang Hao sont nés respectivement en 1985 et 1984 en Chine. Ils vivent et travaillent à Mulhouse et à Shanghai. Ces dernières années, leurs œuvres ont été montrées dans de nombreuses expositions individuelles ou collectives : Shanghai (2019), FRAC Alsace (2019), Pékin (2017), à la Biennale de Lyon (2017), Genève (2017), Wuhan(2014), Paris (2013), FRAC Lorraine de Metz(2013).

En 2019, ils sont nommés parmi les Talents Contemporains récompensés par la Fondation François Scheider de Wattwiller.

Leurs travaux font partie des collections du FRAC Lorraine, du musée de la Cour d'Or de Metz, de l'eMoc de Shenzhen, du Wuhan Art Museum de Wuhan et de l'association Pusvite (région Grand Est).

La bipolarité que l'on retrouve dans le taoïsme caractérise l'œuvre de Lingjie Wang et Jingfang Hao. Ainsi, ils s'inspirent de la culture chinoise et puisent beaucoup dans l'art occidental. Leur travail peut s'apparenter à l'art



Pollen de lotus, 2016 - MoCA Shanghai

conceptuel avec sa rigueur scientifique et cartésienne ; mais subsiste aussi une vision poétique voir sensuelle du monde.

Bien souvent, c'est le processus de création qui est le plus important. Pour Hao et Wang, le regard et l'interprétation du visiteur comptent plus qu'un discours extérieur. Quelquefois, c'est la participation du regardeur est sollicitée ; ses sensations et sa méditation permettent alors d'appréhender des phénomènes sous-jacents.

<http://www.wanglingjie.com/fr>

Julie Morel

► Chaffois, *église N-D-de-l'Assomption*

Née en 1973 à Lyon, Julie Morel réside et travaille à Paris, après des études à l'École nationale des Beaux-Arts de Lyon et à l'École nationale supérieure des Beaux-Arts de Paris. Elle enseigne maintenant à l'École Européenne Supérieure d'Art de Bretagne. Son travail est exposé régulièrement dans des institutions publiques, privées ou des galeries. Plusieurs résidences jalonnent son parcours : à Mons en Belgique, au Louisiana State Museum de la Nouvelle-Orléans aux USA, à la Gaité Lyrique à Paris... En 2016, elle est lauréate de la Villa Médicis Hors-les-murs.

Son travail est alimenté par une volonté d'interroger les relations quotidiennes qu'entretient l'Homme avec le langage. Ses recherches sont souvent dirigées vers la littérature et le texte qu'elle envisage comme une image temporelle dont elle se sert pour produire installations, vidéos linéaires, générateurs de textes dyslexiques, performances et collaborations.



Partitions, Le bon accueil, Rennes 2011

Ces productions, toujours à la limite de la visibilité/ lisibilité, font se demander si l'on est au commencement du mot et de la narration ou au stade de l'effacement final. En parallèle de ses projets plastiques liés au langage, elle mène des enquêtes «de terrain» qui la conduisent à des collaborations avec l'édition, la sociologie, la cartographie, l'architecture...

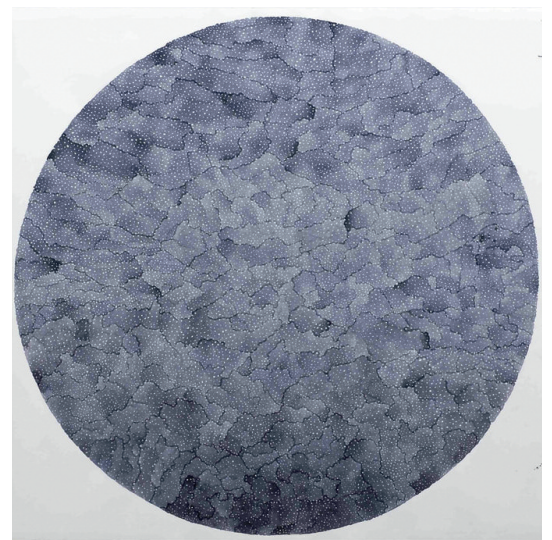
<http://julie.incident.net>

Sébastien Strahm

► Frasnay, *chapelle Saint-Roch de Cessay*

Né en 1980 à Delémont, il travaille en tant qu'artiste plasticien depuis 2003 et enseignant d'arts visuels depuis 2010.

La nature prépare-t-elle silencieusement une réponse menaçante aux dégradations faites par l'être humain ? Le paysage idyllique et exotique, thématique récurrente de Sébastien Strahm, y est abordé selon des points de vue différents. La série « Maps » le présente codifié à la façon de cartes géographiques, avec des lignes peintes marquant les reliefs sur fonds de peintures où la couleur est libérée des registres habituels de la cartographie. D'autre part, l'image y devient prétexte aux expérimentations picturales et à la pensée en peinture. Aujourd'hui, alors que le rapport à la nature et la conscience écologique deviennent des questionnements centraux de notre société, la



2016, Stars, aquarelle sur papier

peinture et son approche poétique du sujet paysager s'avèrent pour Sébastien Strahm un moyen de réflexion sur l'avenir, à la fois interrogateur, contemplatif et pertinent.

Centre culturel de Delémont

SELZ art contemporain

www.sebastienstrahm.net

Bob Gramsma

► Frasné, chapelle de l'Étang

Bob Gramsma est né à Uster en Suisse en 1963 et vit à Zurich. Ces dernières années, ses œuvres ont été montrées dans de nombreuses expositions individuelles ou collectives. Bob Gramsma réalise des installations ou des sculptures, il modifie et occupe l'espace avec ses œuvres. Il traite de l'art dans l'espace public, de la vidéo et de la photographie. Bob Gramsma a été formé en Suisse et aux Pays-Bas ; en 2001, il était à Los Angeles pour un séjour en studio et à New York de 2002 à 2003. Il traite de l'interaction entre l'espace réel et l'espace mental et façonne des "inventions spatiales proches" : clairement définies et en même temps, en raison de leurs frontières qui se dissolvent en permanence, des espaces qui



Exhibition Art Saffiental 2018-CH

ne peuvent pas être clairement différenciés : espaces sociaux, non physiques.

bobgramsma.com

14 artistes



biennale 2020

■ avec le soutien de

DRAC FRANCHE-COMTÉ

RÉGION BOURGOGNE FRANCHE-COMTÉ

CONSEIL DÉPARTEMENTAL DU DOUBS

DIOCÈSE DE BESANÇON

COMMUNAUTÉ DE COMMUNES DES LACS
ET MONTAGNES DU HAUT-DOUBS

COMMUNAUTÉ DE COMMUNES DE FRASNE
ET DRUGEON

VILLE DE PONTARLIER

PROHELVETIA

PAROISSES DE MOUTHE, LACS ET MONT D'OR,
DE PONTARLIER ET DE FRASNE