

Hiver 2023



**CLAIRE
COMBE**

LA LETTRE

n°3

Dans ce numéro

Hiver

Février 2023

Edito

L'utopie nous colle aux bottes

p. 3

Actualités et projets

Des départs, visites et arrivées

p. 4

Des projets terminés et d'autres à venir

Avec la LPO, les animaux, et les bricoleurs

p. 5

Responsabilités par pôles

Une rencontre pour avancer ensemble

Des élections sans candidat

Un guide du bon acteur

p. 6

Dessine-moi un bâtiment

Votre avis nous intéresse!

Un poste salarié pour aider à avancer...

p. 7

En vrac!

"Que la lumière soit!"

Quand les belges s'intéressent à nous

Se former pour transformer la société

p. 8

Focus sur...

Le nouveau potager!

p. 9

Le billet d'humeur

p. 10

Agenda

p. 11

Edito

L'utopie nous colle aux bottes

Certains considèrent le projet de Claire Combe comme une utopie, un doux rêve que l'on fait autour d'une cheminée ou lors d'une randonnée, en cheminant comme en écrivant...

Las des longs hivers passés à attendre que bouge la société, d'autres ont pourtant décidé de bouger, car ils voient passer ce temps, et veulent se projeter en avant.

Certes notre vision nous emmène loin (en 2035 tout de même), mais ne faut-il pas construire des récits de Fraternité universelle pour, pas à pas, semer celle qui nous rassemblera?

Et puis l'engagement des quelques fidèles devenus trop peu nombreux pendant les mois d'hiver, les grandes décisions sur l'avenir du troupeau de chèvres ou notre organisation, tout cela nous donne l'occasion de chausser les bottes, humblement.

Avec Léa, Nivine, Rayane et les autres volontaires; avec Claude, Gilles, Valère, Sylvie, Bernard, Théo et les autres bénévoles, avec Joshen l'architecte, avec Mister, Oscar et les chevrettes, avec vous et tous les autres vivants, Claire Combe continue de se rêver, et prend aussi des formes très concrètes.

"Il faut aimer la terre qui colle aux bottes autant que les rêves si l'on veut admirer la Combe dans son manteau blanc"

Amitiés de Claire Combe, Bruno Hypolite

Actualités et projets

Des départs, des visites et arrivées



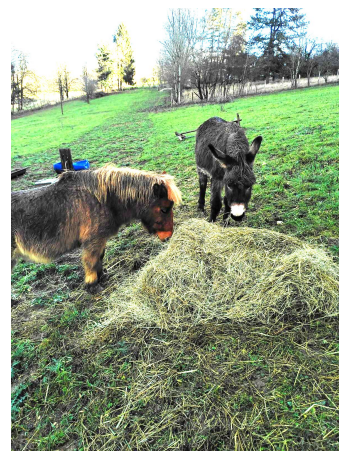
- **Benoît et James** ont terminé leur mission à l'arrivée de l'été dernier, ils ont beaucoup œuvré pour "animer" Claire Combe, les jardins, et gérer quelques chantiers, comme l'adduction d'eau...



- **Léa** est en mission à Claire Combe, elle brave le froid et prend le temps d'accueillir les volontaires Uniscité, tout en faisant des propositions d'amélioration pour notre organisation.

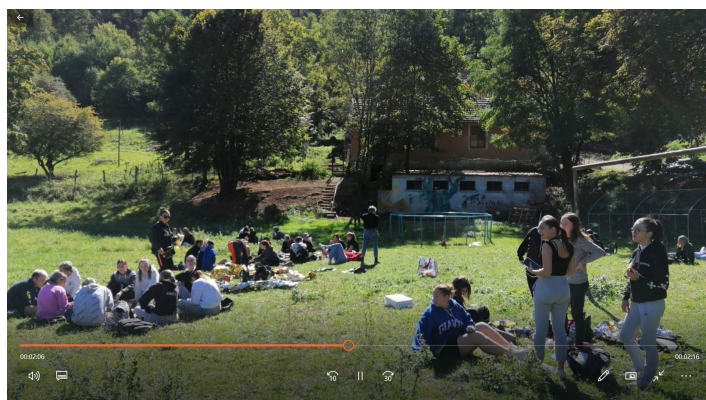
- **Philippe** a souhaité mettre fin à son engagement après de nombreuses années sur le site de Claire Combe avec ses chèvres, il nous souhaite "Tout de bon pour le projet".

- **Théo**, frère Franciscain, maraîcher de formation, est membre de l'équipe depuis septembre, pour faire vivre les jardins (nourriciers et spirituels)



- **Mister** le Poney Shetland a rejoint Oscar dans le parc; il lui tient compagnie après le départ de Guiguite la mule. On peut dire qu'il a du caractère et nous fait comprendre comment lui parler.

- **Les élèves de l'école Cordier** ont vécu avec beaucoup de plaisir leur journée de rentrée le 21 septembre, et sont prêts à revenir! Ils ont offert un chèque de 1000 € à Claire Combe! Bravo et merci.



Des projets terminés et d'autres à venir...

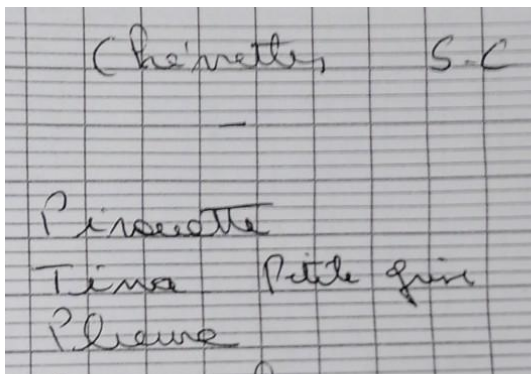
Avec la LPO

Nous sommes désormais un "jardin de nature" recensé à la Ligue de Protection des Oiseaux!



A nous d'être à la hauteur de ce statut, et d'offrir à ces vivants "aîlés" des abris pour nicher au printemps. A nos marteaux! Un projet peut-être pensé avec les scouts et Uniscité par ex.

Avec les animaux



Les chèvres cherchent encore des parrains, ou des bergers pour les dorloter, n'hésitez pas à nous solliciter!



Des prénoms à apprendre et enrichir en devenant parrain-marraine

Marius, 5 ans

Pour les bricoleurs



Le chalet est enfin installé, et l'atelier va se faire une beauté, avec des murs chaux-chanvre.

Responsabilités par pôles

Une rencontre pour avancer ensemble

Le 22 nov, nous avons fait des propositions pour l'organisation des 3 pôles fondamentaux de Claire Combe: Les animaux, Les jardins, la convivialité...



Des élections "sans candidat"

... puis nous avons élu (sans qu'ils soient candidats) des personnes pour en être les référents, ou 1er lien:

Pôle animaux: Claude Thimel et Sylvie Chabod

Pôle Jardins potager/spirituel: Théo Desfours

Pôle convivialité: Léa Caunille et Yvette Folletete

C'est vers chacun.e de ces référent.e.s que nous nous tournons pour les questions qui concernent ces pôles, afin de coordonner nos actions. Merci de respecter ce principe.

Pour ce qui est de la trésorerie, c'est Gilles Turina qui a été appelé et fera la gestion de la caisse. Merci à chacun.e.

Un guide du "bon acteur"

Une équipe est à l'œuvre pour rédiger le règlement intérieur de Claire Combe, ainsi que le "guide du bon acteur". On y trouvera des informations essentielles pour s'intégrer dans le collectif (en tant que bénévole ou partenaire), mais aussi pour comprendre la façon dont sont prises les décisions. L'idée de ce document évolutif est de permettre à chacun de réellement prendre sa place dans le projet de Claire Combe.

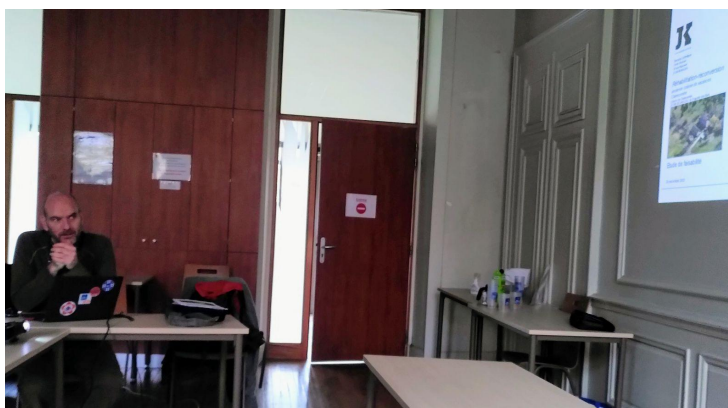


Par ailleurs, un échange avec chaque partenaire (actuel et potentiel) aura lieu durant les 6 mois à venir, afin que chacun puisse dire comment il souhaite s'impliquer dans le projet

FaYça, Nivine et Adrien sont présents tous les lundis avec Léa, dans le cadre de leur mission Uniscité. Bravo!

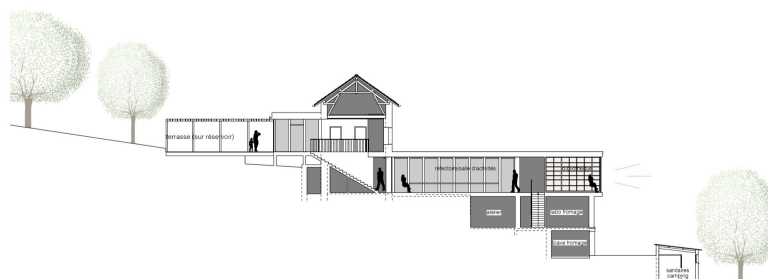
Dessine-moi un bâtiment!

Votre avis nous intéresse!



"Ca donne envie de continuer à s'engager pour faire vivre le lieu"

"C'est un superbe projet, je me vois bien dans le lieu [...] pour méditer"



Joshen, architecte que nous avons mandaté pour faire une étude des bâtiments existants et proposer une esquisse pour le futur de Claire Combe nous propose sa vision du projet pour les bâtiments; à nous de l'amender ou de commenter [en cliquant sur ce lien ici](#), avant le 20 février.

PS: Il n'y a rien d'engageant à ce stade; cela nous permettra simplement de savoir le montant à envisager pour un tel projet et de nous faire une idée des envies collectives à ce jour.

Un poste salarié pour aider à avancer...

Ce vendredi 03 février 2023, l'équipe nationale du Secours Catholique-Caritas France a accepté la création d'un poste en CDD pour une durée de 18 mois, sur l'accompagnement de Claire Combe. Bruno Hypolite débutera ainsi en septembre prochain sa mission de "Facilitateur du projet de Claire Combe", dont voici les contours:

- Accompagner la réalisation d'une étude de faisabilité du projet, d'un point de vue immobilier, juridique, économique, en prenant en considération l'aspect social et écologique du projet, tout en "récoltant objectivement les apprentissages autour de ce projet pour les partager";
- Développer et coordonner l'équipe d'animation du lieu.

A la fin de sa mission, Bruno présentera donc cette étude de faisabilité avec un groupe d'acteurs prêt à s'engager, au Conseil d'Administration du SCCF (proposant une structure pour le portage du projet, au CA du SCCF); il aura également permis que le projet de Claire Combe soit bien identifié comme lieu ressource pour le SCCF (par son implication dans le réseau national des écolieux d'Eglise, ainsi que par l'analyse de son développement - cette dernière étant accompagnée par l'association). *(Pour plus d'infos, n'hésitez pas à solliciter Bruno ou le Secours Catholique).*

En vrac...!

“Quand les belges s'intéressent à nous”

“Que la lumière soit!”



“Nous n'avons pas la lumière à tous les étages, mais nous avons maintenant l'électricité, ... aux normes!”

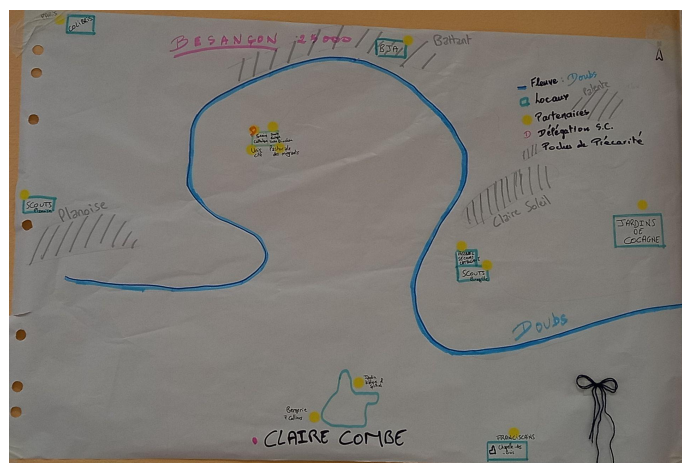
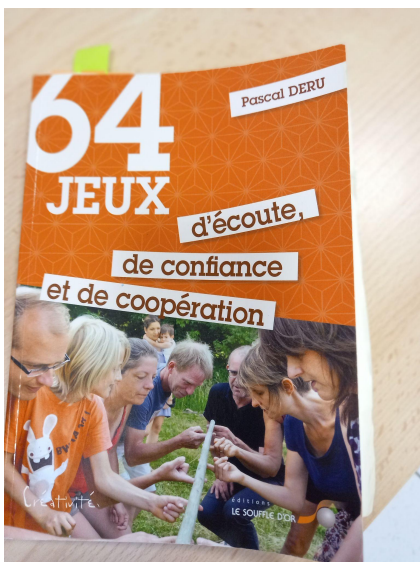


Des chercheurs de l'université de Louvain la neuve sont venus découvrir Claire Combe, dans l'idée d'encourager les innovations de ce type en Eglise!

Se former pour transformer la société



Le Secours Catholique, et la plupart des partenaires de Claire Combe, sont des acteurs du développement social dans les territoires, avec les personnes qui y vivent. Quelques-uns d'entre nous suivons une formation nous permettant d'être plus à l'aise dans cette relation aux autres, et d'ajuster notre posture; de faire pour, à ... faire avec les habitants, et leurs indignations, comme leurs envies. Un vaste sujet dont nous pourrons reparler autour d'une table, ou en accueillant notre partenaire Malgache (Caritas Antsirabe), qui a aussi cette approche pour accompagner le changement dans son territoire.



Focus sur...

Le nouveau potager

Le nouveau potager se prépare sous le couvert, avec l'œil affûté et les bras de Fr.Théo, maraîcher, mais pas seulement.

Tout le monde peut mettre les mains à la terre, ou participer à l'aménagement de cet espace, qui sera composé comme suit:



Un potager pédagogique, pour apprendre à cultiver ensemble, des fruits et légumes d'ici et d'ailleurs;

Un potager productif, 1 ou 2 variétés de conservation (pommes de terre, potimarrons) à proposer pour financer le projet;

Un potager solidaire et partagé, entretenu par des personnes et des associations, au bénéfice des personnes et structures engagées.

Toutes les infos

- sur les jardins (potager et spirituel) auprès de Fr.Théo, au 06.40.50.34.42
- sur les animaux auprès de Claude, au 06.75.54.24.88
- sur l'accueil, l'engagement et le soutien de Claire Combe auprès de Bruno, au 06.01.16.63.98 projet.clairecombe@gmail.com

Le billet d'humeur



Vers quoi continuons-nous de courir pour cette année 2023 qui commence et que certains annoncent déjà plus chaude que 2022 ?" Fr.Théo

“

Pendant le confinement du

printemps 2020, résonnait l'appel à construire le monde d'après qui ne devait pas être celui d'avant. Dans le journal aujourd'hui je lis que le désert s'étend dans la Corne de l'Afrique forçant les bergers à abandonner leur troupeau, qu'une grande compagnie aérienne annonce fièrement pouvoir utiliser 50% de carburant durable pour ses vols d'ici 2030, et que l'Allemagne attend regagner des points de croissance économique en 2023.

Je me sens parfois impuissant face à l'importance de la bifurcation que l'humanité doit opérer rapidement pour que la vie bonne reste possible sur terre. Cela pourrait me tétaniser ou me pousser à fuir... mais je fais l'expérience qu'une vraie joie s'ouvre lorsque je choisis d'habiter l'étroit espace de liberté qui est le mien et d'entrer en cohérence !

Là où j'en suis je peux choisir des choses que je soutiens et d'autres auxquelles je renonce. Décider de ne pas laisser les petits gestes au placard. Chaque résolution me transforme à l'intérieur et me prépare à une plus grande attention. Chacune compte et m'invite à un pas de plus qui convertit mon style de vie. Je crois que prendre mon vélo ou semer des petits pois peut renouveler la façon dont je salue mes voisins. Cet élan saisit toutes les dimensions de la vie, donne une vraie joie et rayonne !

Je me réjouis de ce mouvement qui prend corps petit à petit à Claire-Combe par tous les gestes que nous essayons de poser ensemble. Choisir la rencontre, la solidarité, une certaine sobriété n'est pas toujours simple mais ce qui émerge nourrit notre désir de conversion, nous transforme et fait des ricochets.

Entrons en cohérence ! Continuons de chercher, d'inviter et d'inventer

”

ensemble.

Agenda

Mercredi et samedi	Continuer l'entretien du site (aller à la déchetterie,...)
Chantiers ouverts à tous	Réaliser une "cuisine d'été" sur la terrasse
Mercredi: 09h30 - 16h30 Samedi: 14h-17h	Fabriquer un séchoir solaire pour faire sécher et conserver des plantes
14-16 mars	Grand séjour Fraternel "Au coeur des Vosges"
28 avril	Fête des jardiniers de Franche-Comté avec le Secours Catholique à Montferrand le château
Tous les jours	Soins aux animaux (chèvres, âne et poney)

Pour plus d'informations, pour vous engager avec nous (ponctuellement ou davantage) ou soutenir le projet, n'hésitez pas à nous contacter au:

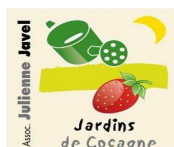
06.01.16.63.98

projet.clairecombe@gmail.com

Les partenaires engagés à Claire Combe



**ENSEMBLE,
CONSTRUIRE
UN MONDE JUSTE
ET FRATERNEL**

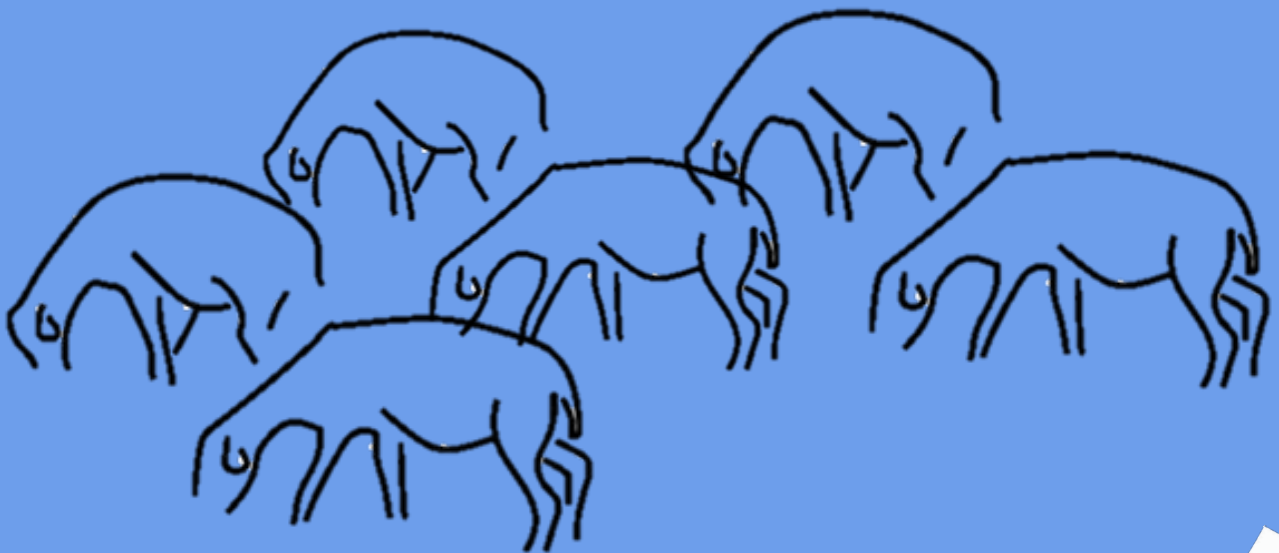


Unités Cité



**LA BOUTIQUE
DE JEANNE ANTIDE**





“Commençons par de petites choses, mais ayons de grands desseins”

J.Rodhain.

CLAIRE COMBE

