

08 octobre 2022

**Eglise de la
Nativité de Notre-Dame**



**Reconstruction du clocher comtois
Restauration des charpentes et
des couvertures de la nef**

LES CLOCHERS COMTOIS

Principal attribut extérieur des églises de Franche-Comté, le clocher-porche, modèle le plus répandu dans la région, est situé sur la façade ouest de l'église.

Il symbolise le seuil entre les deux mondes de la vie terrestre et céleste.

Le dôme à l'impériale, en courbe et contre courbe à 4 faces dont les angles sont marqués par des arêtières en métal, est surmonté d'un globe, d'un piédouche ou d'un lanternon, de la croix et du coq, éléments avant tout symboliques.

Autrefois, le fer blanc, production typiquement locale, recouvrait bon nombre de clochers. On le remplace aujourd'hui par d'autres matériaux plus nobles.

Si la structure de base est la même, ces clochers ne sont pas tous identiques : certains sont étirés en hauteur ou au contraire semblent écrasés, d'autres s'arrondissent en demi-sphère... Mais la plus grande diversité réside dans leur couverture : les églises comtoises se singularisent en effet par l'usage abondant de tuiles vernissées polychromes.

L'ÉGLISE DE LA NATIVITÉ-DE-NOTRE-DAME d'ANCIER

L'HISTOIRE DE NOTRE EGLISE...

- **Dès 1240**, on trouve mention d'un simple oratoire à Ancier.
- Fondée **en 1357**, la Chapelle Saint-Jean-l'Évangéliste devient, plus tard, l'église actuelle sous le titre de **la Nativité-de-Notre-Dame** dont **le clocher est daté de 1746**.
- Elle est partiellement reconstruite **en 1761**, puis rebâtie à neuf **en 1855-1856**.
- Durant les **années 1990**, les façades et peintures intérieures sont rénovées, le chauffage est modernisé, les cloches électrifiées.
- **En 2015**, les travaux d'accessibilité permettent une mise en valeur de l'édifice et de son environnement grâce à l'accès qui est créé côté sud, sur le jardin désormais ouvert au public. A cette occasion, le nettoyage des façades lui redonne un petit air pimpant.

ET SON ARCHITECTURE...

- Petit édifice de style néo-renaissance, notre église est dotée d'un clocher-porche surmonté d'un **dôme à l'impériale** à quatre faces **typiquement comtois**, recouvert de tuiles vernissées et terminé par un obélisque sur piédouche.
- Elle présente une **nef unique** avec transept, un chœur à une travée et abside en demi-décagone.
- Elle dispose d'un **meuble néogothique** dont le maître-autel et l'ambon qui est constitué de la cuve de la chaire. Un ensemble en chêne, constitué de lambris de demi-revêtement couvrent l'hémicycle du chœur (moulurations et dorures identiques à celles du Maître-autel et des autels de part et d'autre du transept) et les bas-côtés de la nef (plus sobrement moulurés).
- **5 toiles et plusieurs statues** dont 2 en bois doré ornent le chœur et le transept.

CHAQUE EGLISE EST UNIQUE :

les trésors qu'elle abrite appartiennent à tous et au fil des ans, les hommes en charge de la conservation de ce patrimoine se sont attachés à le transmettre aux générations futures.

Concernant notre clocher, il est difficile d'identifier les éventuelles précédentes restaurations ; mais il ne fait nul doute que **la structure du clocher** qui a été déposé au sol le 15 mars 2022 est celle qui **a été construite en 1746**.

A la fin des années 1940, on trouve trace d'une restauration partielle : les tuiles vernissées de l'époque sont retirées et triées. Elles présentaient alors 4 couleurs disposées en losanges allant du jaune à l'extérieur aux couleurs plus foncées au centre (rouge, bleu et vert).

Pour cette restauration, par mesure d'économie, on récupère les meilleures tuiles pour garnir le haut et le bas de la toiture du clocher tandis qu'on ne couvre que le centre avec des tuiles vernissées neuves, de couleur marron foncé, avec 2 lignes brisées jaune d'or, motif que l'on a connu jusqu'au printemps 2022.

Puis, **dans les années 60-70**, des reprises au niveau de **la charpente en chêne de la nef** ont été réalisées en sapin et la couverture est refaite en grosses tuiles mécaniques à la place des tuiles plates d'origine. Si elle est correcte dans son ensemble, elle présente en de nombreux points des malfaçons responsables **des infiltrations et pourrissements** des charpentes repérés en 2021.

Début 2021, le diagnostic réalisé met en évidence la nécessité de restaurer la charpente de la nef et de reconstruire intégralement le clocher dont les poutres en courbe et contre-courbe et celles du piédouche sont extrêmement fragilisées, les tuiles colorées et vernissées qui avaient été récupérées sont poreuses, cassées, effritées, déplacées...

C'est donc avec cette urgence que nous avons abordé l'année 2021... :

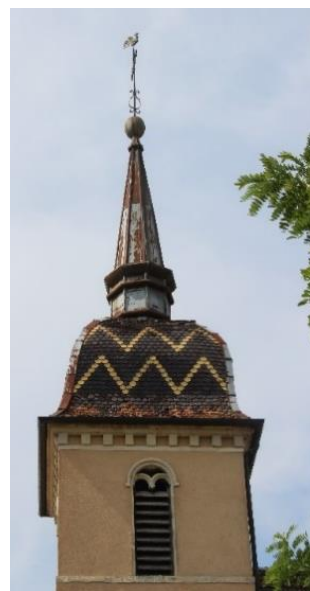
Depuis bientôt 800 ans, les hommes et les femmes ont tenu à toujours embellir et entretenir cette église. **A notre tour, nous avons pris les mesures de restauration et de conservation indispensables pour transmettre cet héritage !**

En complément des financeurs publics, chacun de nous a tenu à participer au financement de ce beau projet via la souscription publique qui reste ouverte jusqu'à la fin des travaux, afin de s'inscrire dans l'histoire de notre église pour qu'elle continue à embellir notre environnement et à présider aux événements importants de notre vie et des générations à venir.

Aujourd'hui, la repose du clocher rénové est très certainement l'un de ces moments uniques qu'il nous est donné de vivre.

Je suis heureuse de le partager avec vous en ce jour, **08 Octobre 2022...**

Nadine Daguët, Maire d'Ancier.



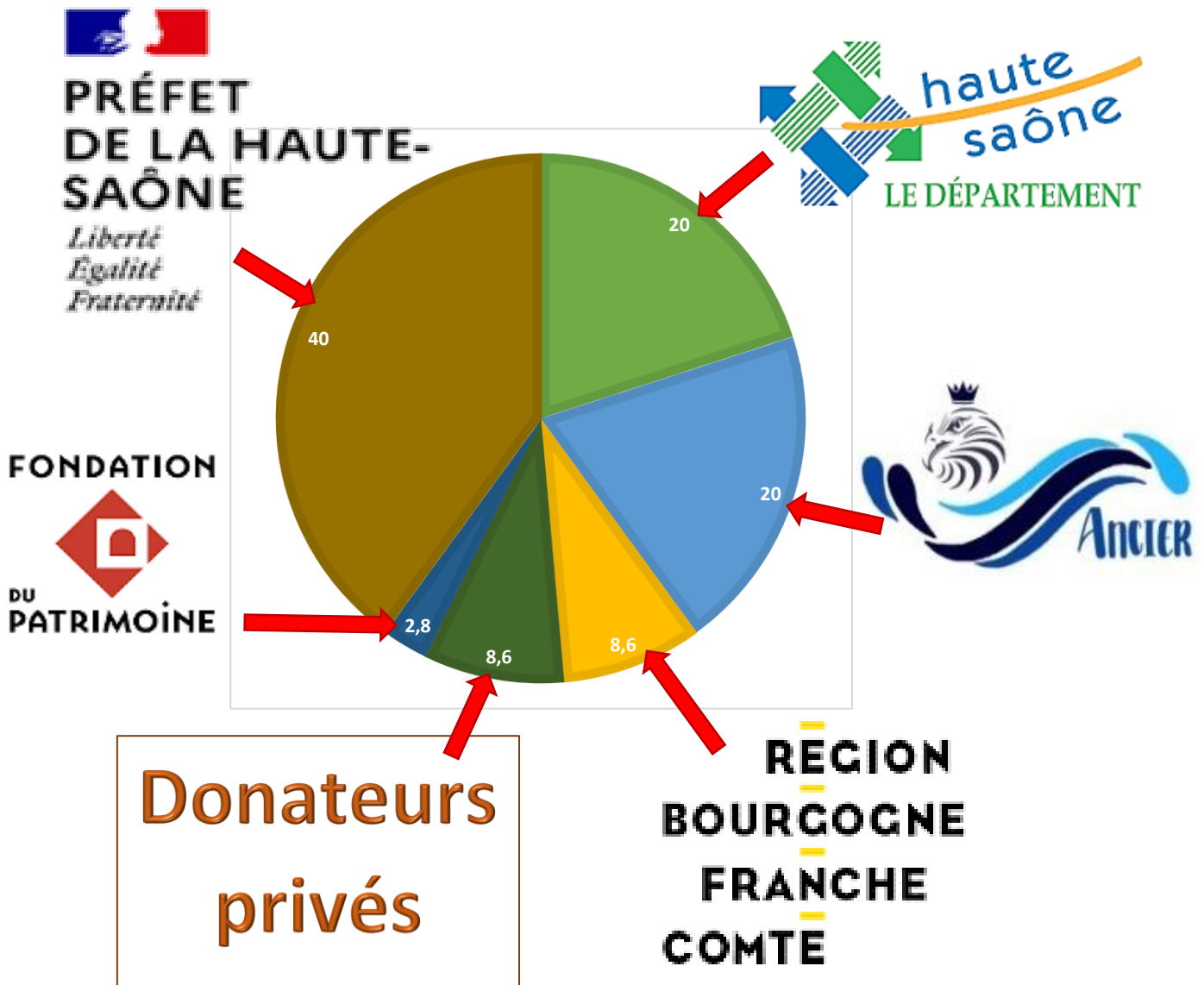
LE BUDGET ET LES FINANCEURS

TRAVAUX :

- RECONSTRUCTION INTEGRALE DU CLOCHER-DÔME
- RESTAURATION DES CHARPENTES ET COUVERTURES DE LA NEF

COÛT TOTAL DES TRAVAUX : **173 686 € H.T.**

REPARTITION DES FINANCEMENTS :



**MERCI À TOUS LES DONATEURS QUI ONT RÉPONDU À L'APPEL
LANCÉ SOUS L'ÉGIDE DE LA FONDATION DU PATRIMOINE**

ANTOINE André et Nicole

BLINETTE Alain

BOISOT Jean-Antoine

BONNAVENTURE Yves et Nicole

BOUCHESEICHE Karine

CARTERON André et Annette

CHAUVILLE Michel et Andrée

COLLINET Denis

COLLINET Jérôme et Françoise

COMBET Claude

DAGUET Alain et Christine

DAGUET François et Claudine

DAGUET Geneviève

DAGUET Jean-Marie et Nadine

DAGUET Jérémy et Laëtitia

DAGUET Michael et Aurélie

DAGUET Paul

DEGUELDRE Francis

DÉBIEZ Claude et Fabienne

DÉBIEZ François

DÉBIEZ-PIERRE Sandrine

DELAVAUX Pascal

DEPIERRE Philippe

DRUT Pierre et Danielle

DOLE Dominique

FEBVET Jacques et Marie-Claude

FOURCAUDOT Christiane

FOUROT BUREAUTIQUE

FRYS Paysage

GARNIER Marie-Jeanne

GARNIER Suzanne

GORRIS Renée

GOUOT Jean-Marie et Lucette

GOUYET Jean-Louis et Monique

GUINET Daniel

HARRAND Hervé et Françoise

INTERMARCHE JANSEB Gray

JACQUES Alain et Sylvie

JACQUEY Bernard et Bernadette

LAMBERT Christian et Nelly

LAMBOLEY Michel et Françoise

MAIRE Didier et Sarah

MENESTRET Guy et Nathalie

MOISSON Jacques et Marie-Rose

MOREL Michel et Marie-Christine

MORILHAT Jean-Pierre & Fabienne

MUSARD Mireille

NAVY SEALS AIRSOFTEURS

PASSARD Paul et Marie-Thérèse

RADIX Marie-Elisabeth

RENAUD Daniel

RICHETON Robert

SARTELET Romain et Charlène

TABOURET Robert et Madeleine

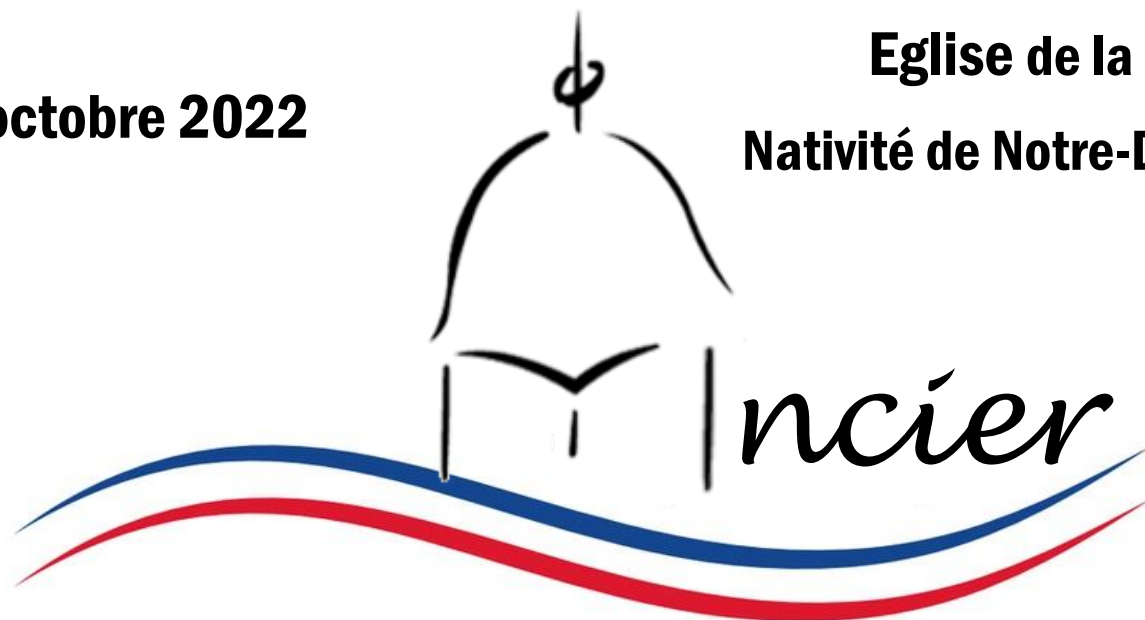
THOMAS Monique

TREPY Isabelle

TREPY Paul et Andrée

08 octobre 2022

**Eglise de la
Nativité de Notre-Dame**



**Reconstruction du clocher comtois
Restauration des charpentes et
des couvertures de la nef**